

# LA LETTRE S

#86 / Actualité du Siéml / Nov.-déc. 2023

**SIÉML**  
Syndicat intercommunal  
d'énergies de Maine-et-Loire

## ÉDITO

Depuis deux ans maintenant, le secteur industriel est frappé par des tensions inédites sur le prix des matières premières et de l'énergie, qui déséquilibrent très sensiblement nos marchés. Nous avons pris la mesure de la situation critique dès 2022 en votant un plan d'urgence en faveur de nos entreprises de travaux. Une enveloppe indemnitaire de plus de 2M avait été accordée à nos sept titulaires, au titre de l'imprévision. Malheureusement, les difficultés ont perduré et nos attributaires sont revenus vers nous au début de l'été pour nous alerter sur les conséquences économiques de ces déséquilibres persistants. À la suite de nombreuses réunions de travail, le comité syndical a pris trois décisions au cours des deux dernières séances : trimestrialisation de l'indexation des prix d'une part, adoption d'un index plus adapté pour le prix des enrobés d'autre part et intégration de nouveaux prix du bordereau liés aux fournitures et poses de postes transformateurs enfin. Ces mesures prendront effet à compter du 1<sup>er</sup> janvier. Il faut les prendre pour ce qu'elles sont, c'est-à-dire un compromis. En tant que tel, elles risquent de décevoir nos entreprises qui espéraient davantage, et dans le même temps de fâcher nos communes qui verront leurs projets se renchérir. C'est peut-être à cela que l'on reconnaît un accord équilibré...

**Jean-Luc Davy**  
président du Siéml

## MISE À JOUR DU PLAN CORPS DE RUE SIMPLIFIÉ (PCRS) ET PERSPECTIVES POUR LES PROJETS D'AMÉNAGEMENT

Les collectivités de Maine-et-Loire et les entreprises de travaux bénéficient à l'échelle départementale d'un Plan corps de rue simplifié parfaitement opérationnel. Le PCRS Image permet une visualisation en orthoplan du territoire avec une précision de 10 cm. Dans les zones d'habitation plus denses, le PCRS Vecteur, complet depuis cet été, vient s'y superposer afin de positionner très précisément les réseaux dits sensibles pour garantir la sécurité des chantiers lors de travaux.

### Une étape incontournable : la mise à jour quotidienne du PCRS vecteur

Le Siéml coordonne la conception et la réalisation et la mise à disposition du PCRS depuis 2018 en partenariat avec les communes, les intercommunalités et certains gestionnaires de réseau au premier rang desquels Enedis. Le syndicat assure également sa mise à jour et estime que 5 à 10 % des 6400 km de voirie intégrés au PCRS Vecteur évoluent chaque année. Pour favoriser la connaissance de ces évolutions et leur intégration au PCRS, une géomaticienne est venue renforcer l'équipe en avril dernier. Son rôle est de sensibiliser les communes et les entreprises à l'utilisation des données, à l'intégration et au respect des clauses techniques dans les cahiers des charges des marchés de travaux des collectivités et à la transmission des plans de récolement par les entreprises. Une centaine de réunions ont eu lieu en 2023 !

### De nouvelles perspectives pour les projets d'aménagement urbains grâce aux nuages de points

Les données brutes acquises par le Siéml et disponibles sous forme de nuages de points de précision centimétrique offrent de nouvelles perspectives pour les projets de rénovation ou d'aménagement, grâce aux données très précises permettant une visualisation en 3D du domaine public (cf. ci-contre). Le Siéml souhaite valoriser ces données et expérimenter leur mise à disposition pour des projets d'aménagement (mobiliers urbains, extension de bâtiment, rénovation...). Selon les besoins et dans une logique de maîtrise des coûts, le Siéml pourrait mutualiser le stockage des données avec la Région.

### CHIFFRES

**7200** km<sup>2</sup> de PCRS image  
soit la totalité du département.

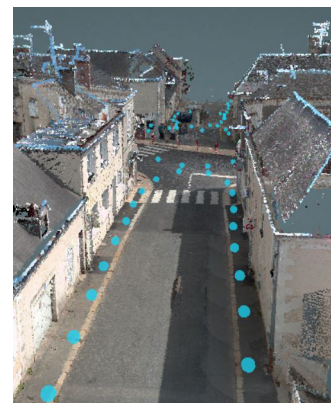
**6400** km de linéaire de voirie intégrés au PCRS Vecteur,  
soit la totalité du linéaire prévu.

**100** plans de récolement  
transmis au Siéml en 2023.

**3** ETP pour assurer les missions de :  
- contrôle, intégration et mise à jour des données ;  
- gestion de la plateforme de mise à disposition du PCRS et données associées ;  
- animation et accompagnement des collectivités et entreprises.

**5,5** M€ d'investissement.

**1,49** M€ de subventions dont 892 268 € de la Région et 600 000 € à venir du FEDER.



CE PROJET EST COFINANCÉ PAR  
LE FONDS EUROPÉEN DE DÉVELOPPEMENT RÉGIONAL

MAR. 16 JANV.	Réunion du Bureau
JEU. 18 JANV.	Commission transition énergétique
MAR. 23 JANV.	Com. Réseaux, données et territoire connecté
MAR. 23 JANV.	Inauguration de la 2500 <sup>e</sup> horloge connectée et de l'application hyperviseur

## CONCESSION GAZ HISTORIQUE SIÉML-GRDF INTÉGRATION DE LA COMMUNE DE DURTAL

Le contrat historique de concession gaz Siéml-GRDF prévoit la possibilité d'intégrer de nouvelles communes, elles même en contrat historique. Le conseil municipal de Durtal et le comité syndical ont approuvé le transfert de compétence d'autorité organisatrice de la distribution publique de gaz, de la commune au Siéml. Ce transfert est intervenu au terme du contrat de concession signé en 1993 par la commune et GRDF. Cette concession représente 729 clients et 30 km de réseau. En intégrant le périmètre du contrat de concession Siéml-GRDF, Durtal bénéficie désormais de l'expertise du Syndicat, notamment pour les missions de contrôle.

## RÉUNIONS TERRITORIALES UN NOUVEAU DÉLÉGUÉ AU COMITÉ SYNDICAL

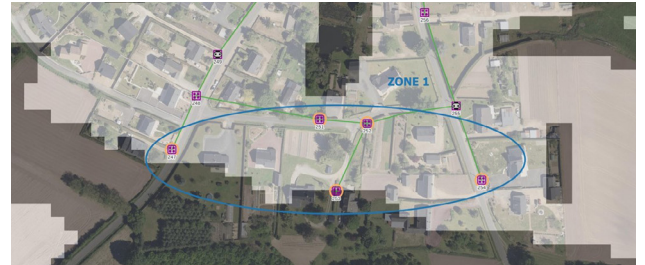
La session des neuf réunions territoriales vient de s'achever avec Baugeois-Vallée. Élus, techniciens et agents du Siéml ont échangé en atelier sur deux thématiques : les données géolocalisées et la gestion des territoires ; les travaux d'efficacité énergétique du bâti communal. À mi-parcours, le collège électoral de l'Anjou Bleu a désigné un nouveau délégué titulaire pour siéger au comité syndical, Dominique Lardeux, représentant Siéml pour l'intercommunalité, ainsi que son suppléant Pascal Dufour, représentant de Loiré.

→ Représentants et délégués sur [sieml.fr/les-elus](http://sieml.fr/les-elus)

## FORUM DÉPARTEMENTAL DE L'ÉNERGIE DÉBATS ANIMÉS ET VISITES DE SITES

La Journée nationale contre la précarité énergétique a fédéré plus de 180 évènements en France dont le forum annuel du Siéml. Le 24 novembre, plus de 150 élus et partenaires ont assisté à une série de tables rondes, parfois très animées tant la précarité énergétique revêt des aspects et réalités très variés. La thématique a été abordée par le prisme de la rénovation des logements, des aides et régulations possibles pour agir sur la facture énergétique et enfin par celui du droit effectif à une mobilité durable et solidaire. La question complexe mais essentielle des politiques publiques à mener pour aider les ménages les plus précaires énergétiquement a irrigué l'ensemble des débats. L'après-midi, une quarantaine d'élus ont suivi un atelier sur la chaleur renouvelable et visité le réseau de chaleur de Belle-Beille à Angers. La journée s'est clôturée par l'inauguration de la toute nouvelle chaufferie bois du Siéml véritable démonstrateur chaleur renouvelable pour les collectivités intéressées. → Photos <https://urlz.fr/oYxP>

## LA TRAME SOMBRE OPÉRATIONNELLE ÉCLAIRAGE ADAPTÉ, BIODIVERSITÉ RESPECTÉE



Le Siéml, le CPIE Loir Anjou et la LPO Anjou ont présenté les résultats de l'étude menée depuis un an pour élaborer une trame sombre départementale et concilier à terme biodiversité et éclairage public. Une analyse sur le terrain des données de la faune nocturne (habitat et corridors de déplacement) et de l'éclairage public a permis d'identifier des zones de conflits entre le besoin d'éclairer et celui de préserver des espaces propices au cycle de vie de certaines espèces (chauves-souris, chouettes...). Lors des réunions territoriales de printemps, le Siéml présentera un plan d'action pour accompagner les communes dans l'évolution de leurs pratiques ou équipements d'éclairage. Des actions ciblées pour éclairer ce qu'il faut, où il faut et quand il faut pour limiter l'impact sur les espèces nocturnes !

### RETOUR SUR



Le projet de requalification et d'extension du site d'Emmaüs à Saint-Léger-de-Linières été triplement récompensé au niveau national. Un projet exemplaire soutenu par le Siéml.



Salon des maires, FNCCR. Les SDE des Pays de la Loire et le Département de la Sarthe ont rappelé leur soutien en faveur du bioGNV et de sa place stratégique dans le mix des carburants alternatifs



Inauguration de la chaufferie bois du Siéml. Un démonstrateur « chaleur renouvelable » pour les collectivités, utilisant des granulés de bois certifiés et produits en Pays de la Loire !



La chaufferie bois d'Angrie est la première à être inaugurée parmi les cinq chaufferies bois réalisées, financées et exploitées par le Siéml et mises en service cet hiver.